



BENEDIKT RIED

FORTIFIKAČNÍ STAVBY

VÁCLAV HÁJEK

HISTORICKÉ STAVBY III. / FA ČVUT / 2008 - 2009

úvod

Architekt, stavitel a fortifikační inženýr Benedikt Ried (někdy též uváděn jako Rieth nebo Beneš Rejt) patří bezesporu mezi nejvýznamnější představitele pozdně gotického stavitelství ve střední Evropě. Dověřil tak stylové možnosti pozdní gotiky a přejímal již nové renesanční prvky. Do Čech přinesl moderní fortifikační techniky a stal se tak zároveň autorem jedněch z nejpomyšlenějších a nejdokonalejších dělostřeleckých opevnění české pozdní gotiky.

životopis



Benedikt Ried se narodil pravděpodobně roku 1454 v Rakousku nebo v jižním Německu. Riedova podoba, stejně jako jeho rodiště, není zcela známá. Na jižní stěně Svatováclavské kaple katedrály sv. Víta je však portrét architekta s úhelníkem, který by mohl být právě Riedovým portrétem. Hlavní technické znaky, prostorové formy a pojetí hmot u Rieda ukazuje, že se pravděpodobně vyučil v letech 1470 – 1475 v oblasti Landshutu a Pasova. Při tovaryšské cestě zamířil také do huti sv. Štěpána ve Vídni. Po zkušené ukončil své vyšší školení v Burghausenu a stal se kamenickým mistrem. Od roku 1480 pracoval v bavorském Landshutu, kde i patrně působil jako pevnostní stavitel.

Když se král Vladislav Jagellonský hodlal usadit na Pražském hradě a hledal schopného mistra pro hradní opevnění a snad již uvažoval také o další obnově sídla včetně paláce, povolal Rieda do Prahy. Zřejmě se tak stalo na doporučení králova švagra Jiřího Bohatého, který v Burghausenu nechal vybudovat mohutný a moderně opevněný hrad. Benedikt Ried přišel do Čech roku 1486 již jako výjimečně vzdělaný architekt a fortifikační stavitel. V Praze je výslovně zmiňován teprve v roce 1489, nicméně již jako uznávaná osobnost. Jeho příchod znamenal radikální obrat v královské stavební huti. Ried se stal vrchním architektem Vladislava Jagellonského a brzy byl jmenován i královským stavitel. Právě v této době byl pověřen přestavbou Pražského hradu, kterou se zabýval po celých 20 let. Projektovat zde nové moderní opevnění, v prostoru starého královského paláce postavil Vladislavský sál, jezdecké schody, Ludvíkovo křídlo a staré křídlo sněmovny. Zároveň řídil i pokračování výstavby chrámu sv. Víta. Již roku 1493 zde zřídil na jižní straně chóru královské oratorium. Asi roku 1510 byl za zásluhy ve stavitelském umění králem povýšen do šlechtického stavu. Od této doby se psal jako Ried z Pístova (von Piesting), není však jisté, zda tento predikát vztahující se k dolnorakouskému městu označuje zároveň i jeho rodiště. Erbovním znakem se mu stal zlatý lev na černém poli držící kružítko. I když Ried není přímo doložen jako autor staveb na Pražském hradě, lze to vzhledem ke skutečnosti, že mu byl udělen šlechtický titul, předpokládat. Stal se tak významnou a uznávanou osobností. Až do své smrti byl nejvyšším werkmistrem a královským kamenickým správcem. Na Pražském hradě měl dokonce i stálý byt se stáji pro dva koně.

Za svého působení v Čechách však pracoval se svou hutí i na některých významných mimopražských stavbách. Mezi jeho zákazníky patřil nejen král, ale i šlechta a města. Někteří členové jeho huti zasahovali i do prostředí měst pražských, nejnadanější se však rozptýlili. Od roku 1512 Ried řídil stavbu chrámu Sv. Barbory v Kutné Hoře. Mimo Čechy působil ve Slezsku, Lužici a Sasku. V roce 1518 předsedal hutnímu sněmu v Annaberku, kde působil jako poradce při stavbě chrámu sv. Anny. V Kladsku na zámku Frankenstein vybuřoval roku 1524 pro nejvyššího hejtmána Karla, vévodu z Münsterberka nové sídlo, avšak na samotnou stavbu dohlížel jen zřídka.

Ried měl manželku, její jméno ale zůstává neznámé. Syny měl dva jménem Wolf nebo Wolfgang a Zikmund a dále pak měl ještě dceru Annu. Na konci 20. let 16. století onemocněl a 30. října 1534 v Lounech zemřel. Byl pochován ve zdejší kostele, který nejspíše také projektoval, nebo na stavbě působil jako rádce. Jeho náhrobek se nedochoval.

dílo

Dílo Benedikta Rieda se vyznačuje spojením pozdně gotických jihoněmeckých prvků s italským renesančním tvaroslovím přejatým snad z Uher. Výsledkem je tak harmonický celek, který reagoval na potřeby reprezentace, ale i na nové umělecké cítění a hledání. V delších perspektivách české architektury není jeho dílo bez vztahů a analogií. Umělecké úsilí i leckteré životní osudy lze přirovnat k Petru Parléřovi, na něhož vlastně navázal, v lecčems předjímal podstatu příštího vývoje české renesance, v dynamických formách jeho dílo zapůsobilo ještě na barokní gotiku J. B. Santiniho po roce 1700. Zvláště jeho mistrovské klenby patří ke klenotům evropského stavitelského umění. Význam tohoto architekta a stavitele přesto nespočívá pouze v architektuře sakrálních a světských staveb, ale i v realizaci moderních fortifikačních staveb. Během 15. století se totiž zdokonalovala nová válečná technika a dělostřelectvo začalo hrát hlavní roli při obléhání měst a hradů. Od konce 15. století probíhala v Itálii revoluce v obléhací i fortifikační technice, nejsou již budovány vysoké nadzemní fortifikace, naopak je snaha stavět nízké dělové bastiony které by nebyly snadným cílem nepřátelského dělostřelectva. V Čechách vybudoval Ried, snad jako ohlas na tyto tendence, na svou dobu nejdokonalejší dělostřelecká opevnění, která i přes určité nedostatky v provedení vynikají svými kvalitami. Výrazný posun pro fortifikační stavitelství znamenalo důsledné zavedení dělostřeleckých bašt, které umožňují aktivní obranu a zvyšují obranyschopnost objektu díky použití principu flankování. Tyto nové bašty byly spíše nižší polookrouhlého nebo podkovovitého tvaru, čímž lépe odolávaly dělostřelbě. Užitím pestrého rejstříku bašt tak bylo možné vytvořit dokonalé obranné systémy. Zřejmě také Riedovu inovaci představují dokonale řešené střílny s otočnými dřevěnými bubny a se štěrbínovou průstřelnicí, které kryjí střelce během nabíjení.

Riedův pokrokový architektonický projev ovlivnil soudobou architekturu ve střední Evropě, v Sasku i v obou Lužicích do té míry, že lze hovořit nejen o vlastní riedovské škole, ale i o riedovském stylovém okruhu. Mezi odchovanci Benedikta Rieda proslul zejména Wendel Roskopf, činný v Kutné Hoře, jižních Čechách a posléze jako městský stavitel ve Zhořelci, dále Jakob Heilmann ze Schweinfurtu, jenž řídil v Annabergu stavbu kostela sv. Anny a projektoval nový městský chrám v Mostu, třetí byl Pavel z Pardubic, stavitel kostela v Lounech a radnice v Litoměřicích.

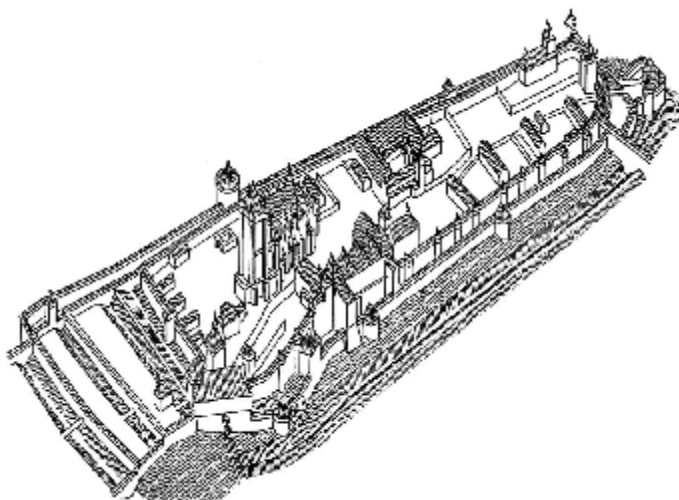
- 1480 - 1486 **přestavba hradu v Landshutu v Bavorsku** – je možné, že se na této přestavbě podílel i Benedikt Ried
- 1486 - 1502 **přestavba královského paláce na Pražském hradě** – vybouráním všech příček v patře vznikl majestátní, více než 60 metrů dlouhý a 16 metrů široký Vladislavský sál, který měl sloužit jako trůnní a turnajový sál, pět polí odvážných kroužených kleneb je na rubu ztuženo pasy, jako nástupní prostor bylo vybudováno Jezdecké schodiště s renesančním vstupním portálem
- 1487 - 1500 **přestavba severního opevnění Pražského hradu** – podél Jeleního příkopu byla vybudována nová hradba se třemi mohutnými bateriovými věžemi pro děla i lehčí palné zbraně
- 1493 **královská oratoř v chrámu sv. Víta** – oratoř vznikla na jižní straně chóru, pozoruhodná je svým technickým řešením s visutou klenbou
- 1493 - 1516 **rytířský sál, královské obydlí a kaple na hradě Křivoklát** – rukopis některých prvků této přestavby by mohl naznačovat spojení s osobou Benedikta Rieda, ale přímé důkazy pro to chybí
- kolem 1500 **přestavba Staré sněmovny Pražského hradu** – tato část paláce byla přestavěna již Benediktem Riedem, avšak současnou podobu ji vtiskl po požáru Bonifác Wohlmüt v během druhé poloviny 16. století
- kolem 1500 **měšťanský dům Perkūno v Kaunas v Litvě** – za autora tohoto cihlového domu z přelomu 15. a 16. století je někdy uváděn Ried, avšak vzhledem k zeměpisné poloze je to málo pravděpodobné

- po 1500 **přestavba hradu v Kolíně** – na počátku 16. století byl hrad přestavěn hutí Benedikta Rieda v goticko renesančním slohu, nejvýraznější částí je západní brána, přímá účast Rieda přesto není doložena
- po 1500 **kostel sv. Petra a Pavla v Mělníce** – hlavní chrámová loď byla pod vedením hutě Benedikta Rieda zvýšena a zaklenuta hvězdnicovitou klenbou, přistavěn byl vysoký presbytář zaklenutý síťovou klenbou která nese datum 1533, podíl Rieda na stavbě není opět zcela jasný
- 1501 - 1509 **přístavba Ludvíkova křídla Pražského hradu** – tato stavba nese již četné renesanční prvky, součástí křídla je dvojramenné schodiště s přímými schodnicemi, první svého druhu v českých zemích
- 1505 - 1510 **opevnění hradu Švihova** – nejvýraznější částí je východní úsek, který zajišťují tři mohutné polokrouhlé bašty
- 1509 - 1511 **dostavba katedrály sv. Víta** – položeny byly pouze základy pilířů nové západní lodi a severní věže, práce byly zastaveny již v roce 1511 kvůli nedostatku financí, Riedův návrh dostavby se bohužel nedochoval
- 1510 **portál na jižním boku kostela sv. Jiří na Pražském hradě** - portál je již renesanční, přesto je stále zasekán do hmoty zdiva po vzoru tradiční gotické architektury
- 1512 - 1532 **dokončení chrámu sv. Barbory v Kutné Hoře** – nad západním pětilodím Ried vztyčil halové trojlodí klenuté plochou klenbou s šesticípými žebrovými krouženými hvězdnicemi, chrám byl zastřešen trojicí stanových střech
- 1519 - 1534 **děkaný kostel sv. Mikuláše v Lounech** – trojlodní chrám s krouženou klenbou a vnějším opěrným systémem byl postaven na místě původního kostela hutí královského architekta Benedikta Rieda, který je snad pouze autorem návrhu a stavbu řídil jeho žák Pavel z Pardubic
- 1520 - 1526 **přestavba jižního křídla Novoměstské radnice** – jižní křídlo a hlavní průčelí bylo renesančně upraveno a opatřeno pozdně gotickými štíty
- 1523 - 1530 **přestavba paláce a opevnění hradu v Blatné** – vybudována byla vysoká dvoupatrová budova, která původně měla další hrázděné patro, strohé fasády člení dva vysoké arkýře
- 1523 - 1532 **zámek Frankenstein v Zabkovicích v Kladsku** – sídlo čtvercového půdorysu má pravidelnou dispozici doplněnou o dvě nárožní okrouhlé bašty
- před 1526 **přestavba hradu Rabí** – upravené jádro hradu bylo doplněno o nový opevňovací okruh, severní úsek představuje jedno z nejvyspělejších dobových řešení, Riedovo autorství je přesto sporné
- po 1531 **opevnění hradu v Březnici** – hrad byl doplněn o nový vnější hradební okruh, Benedikt Ried mohl mít určitý podíl i na výstavbě tohoto opevnění

OPEVNĚNÍ PRAŽSKÉHO HRADU

Nové opevnění Pražského hradu nechal zbudovat v devadesátých letech 15. století Vladislav Jagellonský, když vracel hradčanskému ostrohu sídelní a reprezentační funkci. Král pověřil výstavbou Benedikta Rieda zřejmě na doporučení svého švagra, vévody Jiřího Bohatého z Landshutu, který byl ženatý s mladší Vladislavovou dcerou Jadwigou a pro kterého se Ried podílel na stavbě mohutné pevnosti Burghausen v Bavorsku. V období druhé poloviny 15. století bylo opevnění Pražského hradu již částečně zastaralé. Přestavbu si vyžádal především pokrok v rozvoji vojenského umění. Jako mnoho jiných opevněných feudálních sídel nebyl ani Pražský hrad dostatečně chráněn svými hradbami a přírodními překážkami. Zejména severní strana Jeleního příkopu poskytovala případnému útočníkovi ideální stanoviště pro děla. Benedikt Ried vyřešil problém aktivní obranou. Na jižní straně byly zesíleny staré hradby třemi nízkými dělovými baštami a zároveň byl i přestavěn západní vstup do Hradu od Hradčan a východní brána s Černou věží. Nejvýraznější proměnu však zaznamenala nejvíce zranitelná severní strana Hradu, kterou chránila pouze původní románská zeď ze druhé čtvrtiny 12. století. Benedikt Ried právě sem soustředil svůj

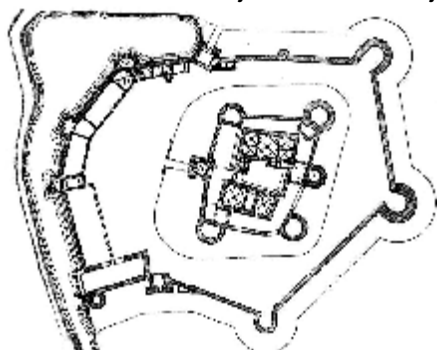
technický důvtip. Zbořil starší nevyhovující parkán a nahradil jej vysokou zdí. Protože hlavní hradba sledovala přirozený zlom, musela být nová zeď založena ve svahu. Proto byla její přízemní část opatřena obdélnými střílnami zesílena velkými slepými arkádami. Široký dřevěný ochoz v patře, krytý sedlovou střechou, byl na vnější straně chráněn vysokou masivní zdí, opatřenou dvojím druhem střílen, které se pravidelně střídaly. Byly to jednak menší čtvercové střílny pro střelce z kuší a obdélné střílny s vloženým



dřevěným otočným bubnem, kryjícím střelce z palných zbraní během nabíjení na ochozu. Hlavními obrannými objekty dlouhé severní fronty hradu se staly mohutné bateriové věže pro děla i lehčí palné zbraně. Tato forma zde byla zřejmě volena proto, aby postavení těžkých děl získala potřebné převýšení nad plání za Jelením příkopem. Výstavba započala od východu. Celou severní stěnu chránily předsunuté věže, na východě Daliborka vysunutá do Jeleního příkopu po způsobu parkánových věží a směrem na západ další dvě předsunuté dělostřelecké bateriové věže - protažená půlkruhová Bílá věž a válcová Mihulka. Nejprve vznikla vysunutá věž Daliborka, z níž se dodnes zachovala spodní zděná část se systémem dělostřeleckých střílen. Původně byla Daliborka vyšší, ale do současnosti se dochovalo pět podlaží. Nejvyšší patro není dnes zastřešené. Nad ním se ještě tyčila dvě hrázděná obranná patra a vysoká střecha, lemovaná štítky. Podle dochovaného letopočtu na vnější fasádě byla věž dostavěna roku 1496. V suterénu s mohutnou klenbou jsou čtyři kobky. Mladší střední Bílá věž byla dokončena až roku 1522. Nejmasivnějším článkem byla věž Mihulka. S průměrem téměř dvacet metrů a třemi klenutými dělostřeleckými patry jde o naši největší bateriovou věž. Vyniká také značnou promyšleností řešení vzhledem ke všem potřebám dělostřelecké obrany, včetně odvětrávání jednotlivých střeleckých kobek. Logika opevnění na severní straně dovoluje předpokládat, že zde mělo být původně věží pět. V době výstavby Mihulky již bylo jasné, že se původní záměr nepodaří v úplnosti realizovat a byla proto založena ve dvojnásobné vzdálenosti od Bílé věže. Součástí modernizace opevnění Pražského hradu bylo pochopitelně i opatření všech hradeb střeleckými chodbičkami se štíhlými arkýřovými vížkami. Palba ze všech uvedených stanovišť mohla pokrýt plochu za roklí Brusnice i protilehlý svah a dno této rokle. Tímto způsobem byl Hrad dostatečně zabezpečen i proti útoku z protilehlé planiny.

HRAD ŠVIHOV

Služeb Benedikta Rieda se pochopitelně snažili využít i nejpřednější šlechtičtí stavebníci. Podařilo se to jednomu z nejvýznamnějších mužů království – Půtovi Švihovskému

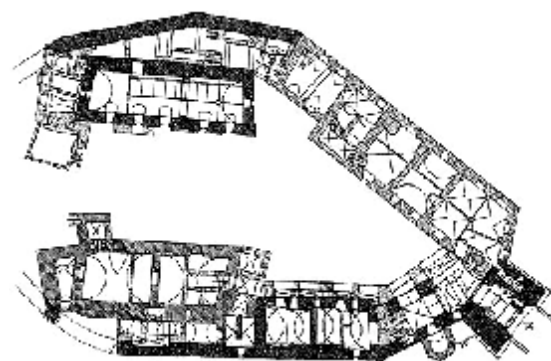


z Rýzmburka. Přestavba vodního hradu Švihov byla započata v roce 1480. Zaměřila se nejprve na lehce nepravidelné dvoupalácové jádro staršího původu a současně zřejmě započala výstavba západní části vnějšího opevnění. Tento dodnes zachovaný západní úsek není příliš pokrokový a evidentně tedy vznikl v první fázi pozdně gotické přestavby hradu. Tvoří ho hradba se čtverhrannými, uzavřenými, avšak flankování schopnými věžemi. Součástí této části je i mohutná sýpka, k níž zvenčí přiléhá malá okrouhlá věž Kašperka, a zřejmě i

sousední věžovitá jižní brána, dnes již zcela zaniklá. Tato přestavba byla nepochybně zahájena bez účasti mistra Riedových kvalit. V průběhu osmdesátých let došlo ke změně plánu a paláce byly opatřeny klenbami. Pokud klenby nejsou přímo dílem Benedikta Rieda, vznikly alespoň pod vlivem jeho huti.

Podle historických pramenů navštívil Ried hrad Švihov roku 1505 a výrazně se zapsal do jeho podoby. Výsledkem jeho působení je kromě staveb v jádře východní část vnějšího opevnění dokončená již ve zcela jiném duchu. Při přestavbě byly použity a přestavěny oba paláce obklopené novým prstencem vnějšího opevnění s okrouhlými baštami v nároží. Na východní straně dispozici doplnila kaple se závěrem nastaveným na polygonální baště, která vystupovala z obrysu parkánu. Protože kaple nemohla přerušit parkán, byl prostor pod ní v plné šíři parkánu řešen jako tunelovitý průchod. Ve středu čela vstupní strany stojí mohutná čtverhranná vstupní věž s jednotlivými patry spojenými šnekovým schodištěm. Mezi ní a Červenou baštou stála budova, pozdější Říčanský palác, a v jižním rameni parkánu jsou doposud patrné zbytky čtverhranného objektu kuchyně. Nároží povětšinou nového parkánu zajistily čtyři mohutné okrouhlé věže či spíše bašty. Nový úsek vnějšího opevnění tvořila mohutná hradba se třemi rozměrnými, dovnitř otevřenými okrouhlými baštami, na jejichž ochozy vedla zděná schodiště. Součástí této části byla i nová vysoká vstupní věžová brána, analogická věži v opevnění vnitřního hradu, a patrně i dochovaná okrouhlá bašta napravo od ní. V přízemí torza vstupní věže se dochovala charakteristická střílna s brýlovou průstřelnicí a otočným dřevěným bubnem podobná střílnám severního opevnění Pražského hradu. Stejně střílny byly využity i ve vstupní věži jádra. Čtverhranné věže i paláce ukončovala omítaná hrázděná polopatra pod vysokými střechami. Nedílnou součástí obranného systému byly široké vodní příkopy a systém rybníků, schopný zatopit či rozbahnit široké okolí hradu. Díky fresce v hradní kapli známe podobu pozdně gotické přestavby Švihova velmi přesně, včetně střeleckých ochozů s arkýřovými věžičkami, různými chodbičkami a řešení střech. Kombinace aktivní dělostřelecké obrany s vodními plochami zde byla dovedena k dokonalosti. Svým mohutným dělostřeleckým opevněním, širokými příkopy a celým vodním systémem náležel hrad mezi nejvyšší pevnosti své doby. Příčinou grandiozity celého projektu snad byla nejistota politické situace.

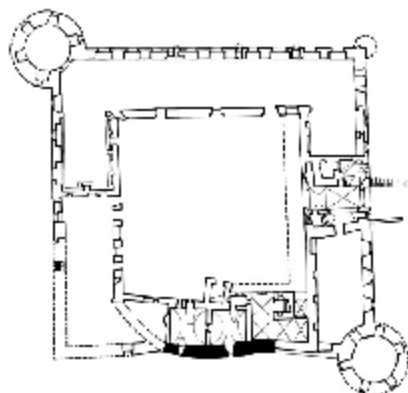
HRAD BLATNÁ



Jiným velmožem, který využil služeb Benedikta Rieda, byl nejvyšší purkrabí Zdeněk Lev z Rožmitálu, jenž nechal na svém hradě v Blatné vystavět pozdně gotický palác. Ried je zmíněn ve Zdeňkově dopise synovi z roku 1530. Práce zde započaly snad již kolem roku 1523. Ried zde s využitím starších konstrukcí postavil vysokou dvoupatrovou budovu, která původně mívala další, dnes zaniklé hrázděné patro. Poměrně strohé fasády obou delších stěn nad úrovní přízemí člení dva vysoké arkýře

trojúhelného půdorysu, zaklenuté lunetovými klenbami. Otvíraly se do plochostropých reprezentativních sálů, osvětlených velkými renesančními okny. V protikladu k hodnotné architektuře obytných a sakrální částí hradu poněkud zarážejí jeho zcela pasivní obranné možnosti. Úplně zde chybí obranné prvky, umožňující aktivní dělostřeleckou obranu. Hrad nezajišťovala ani jedna dělostřelecká bašta. Tíha dělostřelecké obrany v Blatné zřejmě ležela na mohutném valu, nasypaném okolo hradu v ploše hradních rybníků. Široká vodní plocha okolo hradu byla zřejmě stále ještě chápána jako dostatečná ochrana. Přestavba byla zaměřena prakticky pouze na otázky pohodlného a reprezentativního bydlení. Palác v Blatné pochází z posledního období Riedovy činnosti. Jeho strohý, vznosný sloh byl ovlivněn saskou architekturou Arnolda Vestfálského. Nelze vyloučit, že původní záměr nebyl realizován v úplnosti a že měly být zaklenuty i místnosti, nejen arkýře paláce.

HRAD FRANKENSTEIN



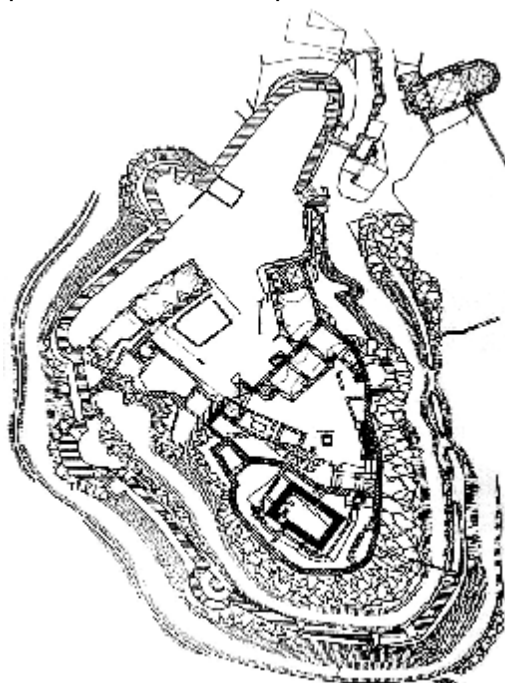
Jediným fortifikačním projektem Rieda mimo jádro království je hrad ve městě Zabkowice (dříve Frankenstein) ve Slezku. V letech 1524 – 1532 si ho nechal vybudovat minsterberský kníže Karel I., vnuk krále Jiřího z Poděbrad. Na tomto hradě mohl Benedikt Ried plně rozvinout své tvůrčí schopnosti jako fortifikační stavitel i architekt palácových staveb. Protože byl ze staršího hradu využit pouze nepatrný úsek obvodové zdi, mohl zde Ried navrhnout pravidelný zámek se blížící hrad. Dispozice sídla je čtyřkřídlá založená na čtvercovém půdorysu a zastavěná po celém obvodu, což je svého druhu unikum. Diagonálně ve dvou protilehlých nárožích jsou umístěny okrouhlé bašty,

kteřé byly hlavními prvky obrany. Použití pouze dvou věží bylo zřejmě dáno optimalizací palebných možností obrany a snad i finančními možnostmi. Přesto byly tyto bateriové věže plně bojeschopné. Jejich střílny si dodnes zachovaly původní větrací systém. Vstup do areálu umožňovala čtverhranná, zcela zatažená vstupní věž. Z obrysu hradu vyčnívala ještě další štíhlá věž, tyčící se ve středu nádvorní fasády jižního křídla. Nádvorí hradu zdobily renesanční arkády. Přes velký důraz na obranu složku byly fasády zdobené četnými kamenickými prvky. Dochovaná renesanční okna s pilastry se velmi podobají oknům na severní straně královského paláce na Pražském hradě. Stavba ve Frankensteinu však nesporně neprobíhala za Riedova dohledu a lze předpokládat, že při realizaci jeho návrhu došlo k některým odchylkám. Za jednu z nich můžeme snad považovat obloučkovou atiku, která obíhala střechy všech obytných křídel i vstupní čtverhranné věže.

HRAD RABÍ

Ještě velkorysejším způsobem přistoupil k přestavbě hradu Rabí Půta Švihovský z Rýzmburka. Riedova účast zde není přímo doložena, ale kvalita opevnění i jeho podoba ji umožňují s velkou dávkou pravděpodobnosti předpokládat. Hradní kaple budovaná kolem roku 1492 má zároveň i bezprostřední vztah ke Švihovu.

Pozdně gotická přestavba radikálně zasáhla do podoby všech částí hradu. Rozsáhlé přestavby a rozšíření se dočkala především obytná zástavba, která byla přizpůsobena vkusu a potřebám bohatého stavebníka. Zdaleka nejméně se upravovalo stísněné původní jádro s donjonem. Do jeho obhrazení přibyla pouze drobná patrová stavba. Obytná věž byla vybavena několika novými okny, které lemovaly typické široké a hlazené omítkové rámy, s nimiž se setkáváme i v jiných částech hradu. Zcela se změnilo poslední patro starší věžovité vstupní stavby, které se nyní otvíralo do tří velkých arkýřů. K původní bráně v okružní hradbě se zvenci připojila nová vstupní budova a byla vystavěna dodnes dochovaná podklenutá vstupní rampa, která k ní vedla z bývalého předhradí. To téměř celé obklopily obytné budovy. Nízké, pravděpodobně hospodářské křídlo se v blízkosti



studny připojilo ke skále s jádrem. Vstupní brána dostala novou hvězdrovou klenbu. Celé čelo této části hradu zaujala patrová budova zvaná Nové pokoje, jejíž součástí se stalo i křídlo zasahující do prvního předhradí, kde pohltilo starší čtverhrannou nárožní věž. V patře, přístupném opět po kamenném schodišti, bývaly i dva velké sály, z nichž menší patrně obsahoval i arkýřovou kapli. Z původního prvního předhradí byla využita pouze západní strana s tzv. Starými pokoji. Součástí této budovy se stala i kuchyně. Od brány vedle starší čtverhranné nárožní věže vedla podél Starých pokojů krytá cesta ke vstupu do horního nádvoří. Značnou část nádvoří prvního předhradí vyplnila rozměrná nádrž na vodu, před níž stávala další podsklepená budova. Takto okázale zbudovanou rezidenci pak zajistil nový moderní hradební okruh. Na severní straně došlo k značnému rozšíření hradního areálu, na západní a jižní straně zaujalo nové opevnění korunu valu před příkopem. Výstavba nejspíše započala na severovýchodě. Na východě se k hradbě střední části hradu přiložila mohutná bateriová věž. Na západní a jižní straně zaujala vrchol valu před starším příkopem mohutná hradba se dvěma baštami, z nichž jedna má zvnějšku polygonální tvar. Na poslední, severní straně byl val zrušen. Hrad zde rozšířilo nové, zvláště mohutné ohrazení, zpevněné obrovským torionem nad vstupem do hradu a protáhlou polookrouhlou baštou ve středu. Do nového opevnění se z městečka, které bylo současně opevněno, vcházelo systémem tří bran. Prvé dvě byly v příhradku u paty torionu, z něhož bylo možno pomocí můstku vstoupit i do horní části přilehlého kostela. Třetí, věžovitá brána s vpadlinou pro hřeben na vnější fasádě již byla součástí hlavního okruhu opevnění. Korunu několik metrů silné hradby ukončoval široký hrázděný střelecký ochoz, v němž bylo možno postavit děla velkých ráží. Zlepšení výhledu umožňovaly dvě čtverhranné pozorovací věžičky. V blízkosti bašt vedla na ochoz dobře dochovaná zděná schodiště. Stěny bašt i hradbu prolamují komory s dělostřeleckými střílnami. Když stavba nového hradebního okruhu postoupila na jižní stranu, začaly stavebníci zřejmě docházet finanční prostředky. Asi z těchto důvodů byla uprostřed východní fronty hradu přistavěna k starší hradbě polookrouhlá bateriová věž. Finanční úpadek pánů z Rýzemberka ve 30. letech 16. století pak znamenal definitivní zastavení stavební činnosti. Opevňovací okruh zůstal nedokončen a byl provizorně uzavřen slabší zdí. I když systém opevnění zůstal nedokončen, představuje svou podobou i rozmístěním bašt s dobře dochovanými komunikačními vazbami jedno z nejvyspělejších dobových řešení nejen u nás, ale i minimálně také v celé střední Evropě. Zdejší torion je patrně nejrozměrnější baštou našich středověkých opevnění.

HRAD BŘEZNICE

Po roce 1531 nechal Petr Malovec z Chýnova rozšířit původní gotickou tvrz o vnější opevnění s vodním příkopem a hradební zeď s baštami. Je možné, že se na výstavbě tohoto



fortifikačního systému snad určitým způsobem podílel i královský stavitel Benedikt Ried, přestože o tom nejsou žádné doklady. Nasvědčoval by tomu vzhled vnějšího, dnes jen z části dochovaného, opevnění s nízkými dělostřeleckými baštami, které se podobají baštám použitým v případě Švihova. Vlastní kurtiny však byly opatřeny z vnitřní strany násypem a podobají se tedy spíše až mladším a pokročilejším pernštejnským fortifikacím.

závěr

Celkové hodnocení výše uvedených staveb je z hlediska dobové stavební produkce značně rozporuplné. Tyto rozpory nelze ovšem spatřovat obecně v porovnání takto koncipovaných opevnění s nepříliš mladšími, avšak principiálně odlišnými bastionovými fortifikacemi, a poukazovat na zastaralost zde realizovaných řešení. Ještě v průběhu 16. století vznikala ve středoevropském prostředí vedle moderních bastionových pevností řada staveb, které po kvalitativní stránce zásadně nepřekročovaly úroveň těchto staveb, přestože výstavba mnohých z nich byla vyvolána akutním nebezpečím vyplívajícím z hrozící turecké expanze. Jejich řešení s důrazem na prvky aktivní dělostřelecké obrany však vykazuje různou úroveň kvality provedení, která mohla být způsobena jak finanční situací stavebníka, tak i patrně rozsahem účasti autora přímo na stavbě. Hlavní rozpor lze tedy spatřovat především v propastném rozdílu mezi kvalifikovaně navrženým architektonickým dílem a jeho provedením, pohybujícím se od kvalitní realizace na Pražském hradě, přes částečné zkomolení a nepochopení v případě hradu Rabí, až po úplnou resignaci na opevnění, jak se tomu stalo na hradě Blatná.

Opevnění Pražského hradu bylo vzhledem k významu vlastního sídla přirozeně velmi kvalitním počinem. Zároveň jako novinku přináší hradbu se slepou arkádou, nesoucí střelecký ochoz. O Riedově mistrovství svědčí i užití různých prvků aktivní dělostřelecké obrany podle rozdílné terénní konfigurace. Pozoruhodné je rovněž i technické provedení samotných bateriových věží. S cizími prvky, které reprezentují například střílny s otočnými dřevěnými bubny, se zde mísí i nejvyspělejší prvky domácího vývoje, jakým je barbakán či krček u Daliborky. Podobně je tomu i v případě opevnění hradu Švihova. Promyšleným využitím všech možností zajištění bezpečnosti hradu a kombinací prvků aktivní obrany s vodním opevněním patří k nejlepším ukázkám hradů své doby. Tento obranný systém vykazuje četné shodné prvky i řešení se současně představovaným hradem Rabí. V tomto případě již hodnocení není tak jednoznačné. Západní opevnění s dvojicí bašt zajisté z koncepčního hlediska představuje ve středoevropských poměrech velmi dobrý průměr. Za zdařilou, a jako alespoň v domácích souvislostech poměrně kvalitní stavbu, lze hodnotit východní válcovou věž, která, ač pravděpodobně vybavena pouze pro užití těžkých ručních zbraní, je srovnatelná s kategorií bateriových věží. Ve střední Evropě počátku 16. století je nesporně výjimečným řešením severní opevnění. Nejasný je účel obou vížek na obou bočních stranách fortifikace. Zásadní je však význam vížek, respektive západní z nich pro slohové hodnocení fortifikace. Trojramenné schodiště v jejím interiéru představuje neobyčejně pokročilé renesanční řešení vertikální komunikace, současně s jeho výskytem v monumentálním měřítku v Ludvíkově křídle Pražského hradu. Zámek v Zabkovicích je díky své dispozici zcela unikátní stavbou. Déle trávající účast Benedikta Rieda během výstavby zde nelze předpokládat. Je však možné nalézt podobnost obou nárožních věží s bateriovými věžemi na Pražském hradě. Jak již bylo výše uvedeno, tak opevnění hradu v Březnici se ostatním stavbám podobá jen částečně. Riedovo autorství je tak do značné míry pouze hypotézou. Určité znaky se však blíží již pernštejnským stavbám. U staveb pernštejnských vedle zcela odlišně koncipovaných sypaných opevnění nelze vysledovat byť jen vzdálenou obdobu dispozice aplikovaných na ostatních stavbách přičítaných Benediktu Riedovi. Bližší analogie těchto opevnění se nedaří vysledovat ani u jiných staveb té doby. Obzvláště výmluvné je například srovnání půdorysu tzv. Široké zdi na Hleštejně s dvojicí mělkých bašt, jen symbolicky předstupujících před vnější líc hradby, a směle vedené křivky severního opevnění na Rabí. Přes zřejmě jen nevelký časový rozdíl je patrné, že hleštejnská štítová zeď, přes svoji impozantní tloušťku, náleží ještě zcela odlišné epoše.

Přísně symetrická kompozice Riedovi přičítaných staveb svědčí o školení a ambicích jejich autora. Je možné, že právě tato promyšlená řešení byla ohlasem na tendence v italské obléhací i fortifikační technice. Lze dojít k závěru, že autorem jednotlivých opevňovacích počínů byl nejspíše mistr zevrubně obeznámený s italskou respektive západoevropskou fortifikační architekturou, jehož působení na některých stavbách bylo natolik krátké, že nemohl dozírat na realizaci stavby. Přes určité rozdíly lze mezi jednotlivými obrannými

systemy nalézt četné shodné prvky i řešení, které by tak mohly poukazovat na stejného autora nebo alespoň stejnou stavební huť. Určitá výše zmíněná souvislost hradu Rabí se Švihovem dovoluje přičítat jeho autorství Benediktu Riedovi, ale bezpečných důkazů pro to není, a nelze je jednoznačně odvodit ani z jiných Riedovi přičítaných staveb. Výskyt střílen, opatřených dřevěnými bubny, jak na Švihově, tak na Pražském hradě, se zdál být poukazem na dílo téhož mistra, ovšem původní střelecká chodba na Pražském hradě vyhořela a ta stávající je až mladšího data.

Celkově lze fortifikační stavby Benedikta Rieda považovat za nejdokonalejších obranné systémy české pozdní gotiky, které byly pouze v některých případech poznamenané nedůsledností provedení. Příčinou mohlo být krátké působení mistra na stavbě a neznalost místních řemeslníků. Svým mohutným dělostřeleckým opevněním se výše uvedené stavby řadily jistě mezi nejkvalitnější pevnosti své doby ve střední Evropě a jsou výjimečné i v celoevropském kontextu.

literatura

- [1] *Tomáš Durdík*, Encyklopedie českých hradů, Praha 2001
- [2] *Tomáš Durdík, Pavel Bolina*, Středověké hrady v Čechách a na Moravě, Praha 2001
- [3] *Dobroslava Menclová*, Rabí – státní hrad a památky v okolí, Plzeň 1971
- [4] *Jiří Varhaník*, Průzkumy památek 2005 – Vnější opevnění hradu Rabí, Praha 2005
- [5] Götz Fehr, Benedikt Ried – Ein deutscher Baumeister zwischen Gotik und Renaissance in Böhmen, München 1961
- [5] <http://old.hrad.cz/>
- [6] <http://cz.zamki.pl>
- [7] <http://www.vhu.cz>
- [8] <http://svihov.blog.cz>
- [9] <http://www.zamek-breznice.cz/>